



وزارة الطيران المدني
الإدارة المركزية للحوادث

التقرير الفني

عن واقعة إصطدام سيارة التموين بالأغذية رقم ٥٧
التابعة لشركة الخدمات الأرضية LSG بالطائرة المسجلة D-AIZB
من طراز A320 التابعة لشركة لوفتهانزا الألمانية على الموقع F3
بمطار القاهرة بعد عودتها من رحلتها DLH586 القادمة من ميونيخ

يوم ٢٠١٢/٩/٢٦



وزارة الطيران المدني
الإدارة المركزية للحوادث

التقرير الفني

عن واقعة اصطدام سيارة التموين بالأغنية رقم ٥٧
التابعة لشركة الخدمات الأرضية LSG بالطائرة المسجلة D-AIZB
من طراز A320 التابعة لشركة لوفتهانزا الألمانية على الموقع F3
بمطار القاهرة بعد عودتها من رحلتها DLH586 القادمة من ميونيخ

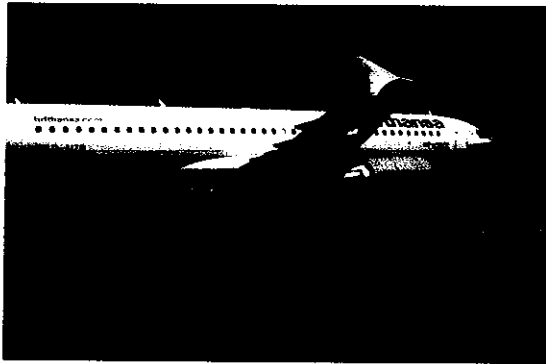
يوم ٢٠١٢/٩/٢٦

١- المعلومات الواقعية FACTUAL INFORMATION

١.١- تاريخ الرحلة HISTORY OF THE FLIGHT

=====

- في الساعة ٠١٢٠ محلى يوم ٢٠١٢/٩/٢٦ هبطت طائرة المسجلة DAIZB من طراز A320 التابعة لشركة لوفتهانزا الألمانية بمطار القاهرة قادمة من مطار ميونيخ في رحلتها رقم DLH586 وتوقفت على كوبرى التحميل F3 بمبنى الركاب رقم ٣.
- بعد توقف الطائرة توجهت عربة التموين بالأغنية (الكترينج) رقم ٥٧ التابعة لشركة الخدمات الأرضية LSG بقيادة السائق/ [REDACTED] لموقع الطائرة للدخول على باب IR وذلك لتموين الطائرة وقبل وصول سيارة الكترينج إلى الطائرة بحوالى أربعة أمتار تقريبا اندفعت السيارة بسرعة كبيرة غير طبيعية واصطدمت السيارة بفراغ مساعد التحميل/ [REDACTED] الذى كان متوقفا أسفل باب الطائرة الأمامى IR فى انتظار دخول السائق حتى باب الطائرة .
- استمرت السيارة فى إنففاعها لتتصطم بالطائرة أسفل الباب الأيمن IR مما أحدث أضرارا متعددة بجسم الطائرة



- تهتمت كابينة السيارة من جرم الواقعة وتعرض لسائق لحالة إغماء نقل على أثرها إلى المستشفى كما نقل مساعد التحميل إلى المستشفى .
- على أثر ذلك فقد تم توجيه ركاب الطائرة إلى رحلة مصر للطيران المتجهة إلى فرانكفورت ماعدا الركاب الأمريكيين الجنسية فاستقلوا الطائرة الألمانية المسجلة D41585 الموجودة على الموقع F 5B والمتجهة إلى فرانكفورت .
- تم استدعاء طاقم فنى من ألمانيا تابع لشركة لوفتهانزا يوم ٢٠١٢/٩/٢٧ وتم عمل إصلاح مؤقت TEMPORARY REPAIR للطائرة بالتلفيات التي حدثت بها وعمل الاختبارات اللازمة وأصبحت الطائرة صالحة للطيران .
- فى الساعة ٢٢١٥ محلى يوم ٢٠١٢/١٠/١ أُلغيت الطائرة متجهة إلى فرانكفورت بألمانيا فى رحلتها رقم LH9929 بدون ركاب بعد التصريح بذلك من سلطة الطيران المدني المصرى .

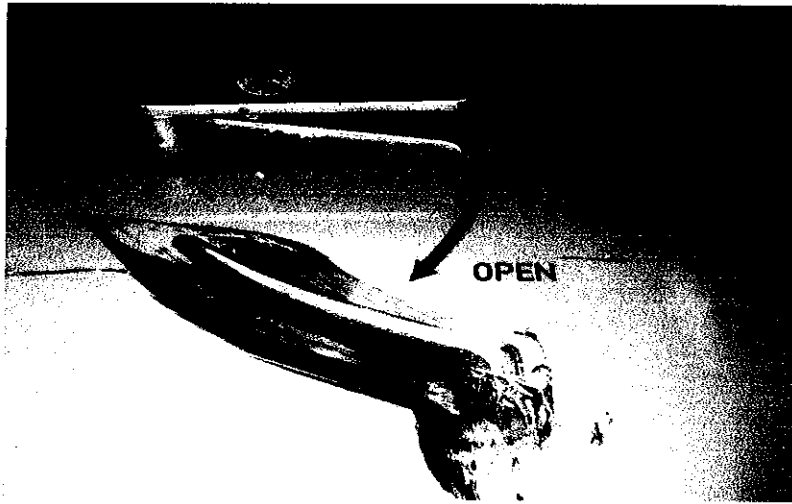
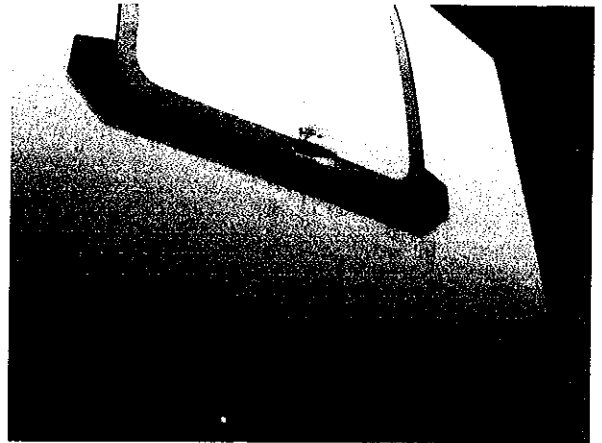
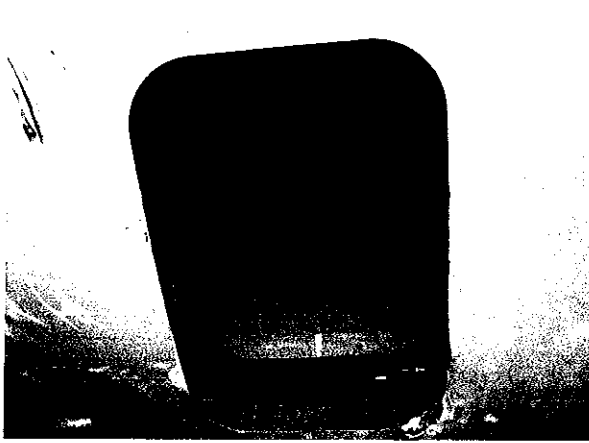
١-٢- - الإصابات بالأفراد INJURIES TO PERSONS

- أصيب سائق سيارة لكترونج التابعة لشركة LSG السيد / [REDACTED] بكدمات وأغماء نتيجة اصطدام سيارة الكيترنج بالطائرة وتهشم كابينة السيارة .
- إصابة مساعد التحميل السيد/ [REDACTED] الذى كان يقف تحت باب الطائرة الأيمن بكدمة جراء اصطدام الكاوتش الخاص بطبليبة سيارة الكيترنج بذراعة الأيمن .

١-٣- - التلفيات فى الطائرة DAMAGE TO AIRCRAFT

- لحق بالطائرة قطع بطول ١٠ سم أسفل الباب الأيمن للطائرة .
- فدغ أسفل PITOT TUBE .
- فدغ أسفل باب الطائرة .
- سحجات فى جسم الطائرة.





OTHER DAMAGES - ٤-١ - التلفيات الأخرى

• حدث تهشم لكابينة سيارة الكترينج .



١-٥-١ - معلومات عن الأفراد INFORMATION PERSONS

١-٥-١ - ١ سائق سيارة التعمير بالأغنية (الكترينج) :

- يبلغ من العمر ٢٨ سنة
- يعمل بشركة الخدمات الأرضية LSG منذ شهر نوفمبر ٢٠٠٩
- يحمل رخصة قيادة درجة ثانية.
- مصرح له بقيادة معدة على مهبط ميناء القاهرة الجوي رقم ٦٠٢٨ ينتهى فى ديسمبر ٢٠١٢
- تم تدريبه على قيادة عربة الأغنية (الكترينج) .

جام فى أقواله :

- تم تكليفه من رئيس الوردية بإختيار سيارة (الكترينج) رقم ٥٧ لتحميلها بالأغنية والمشروبات المطلوبة هو و السيد/ مساعد التحميل
- قام بعد ذلك بإدارة السيارة وإتجه إلى موقع الطائرة موضوع الواقعة وتوقف على الموقع F3 فى انتظار وصول الطائرة
- بعد وصول الطائرة وتوقف على الموقع قام بالدخول على الطائرة .
- توجه إلى الطائرة ببطم شديد وقبل الوصول إلى الطائرة بحوالى ٤ متر لاحظ ارتفاع فى صوت محرك السيارة مع اندفاعها بقوة باتجاه الطائرة
- حاول تفادى الإصطدام بالطائرة بالضغط على الفرامل ولكن لم تتغير السرعة وأيضاً قام بشد فرامل اليد نون جنوى ولكن أصطدمت السيارة بالطائرة وحدثت الواقعة .
- حدث من جراء الواقعة قطع بطول ١٠ سم أسفل الباب الأيمن للطائرة وقطع فى صاج باب الـ AVEUNIX وفدغ أسفل PITOT TUBE وفدغ أخر أسفل باب الطائرة ومسحجات فى جسم الطائرة .
- لا يوجد نظام ثابت للنويات بالشركة.
- تم تدريبه على العمل بواسطة أحد قدامى السائقين بشركة مصر للطيران.

١-٥-٢ - ٢ مساعد التحميل/

- يبلغ من العمر ٢٦ عاما

- يعمل مساعد تحميل أول بشركة لخدمات الأرضية LSG

جام فى أقواله :

- قام رئيس الوردية بتكليفه بإمداد الطائرة الألمانية لوقتها نزا موضوع الواقعة بالأغنية والمشروبات وخلافة
- بعد التحميل أستقل السيارة رقم ٥٧ بقيادة السائق/ من أمام المبنى الخاص بالشركة .
- وصل إلى موقع وصول الطائرة الألمانية مع رئيس الوردية .

- عند وصول الطائرة توقف تحت باب الطائرة الأمامى IR فى انتظار دخول السائق بالسيارة حتى باب الطائرة .
- كانت وظيقتة ان ينظر إلى السيارة ويساعد السائق فى التوجيه الصحيح بالدخول على الطائرة وفى مسار منتظم .
- نكر أنه قبل وصول السيارة بحوالى ٢:٣ أمتار لاحظ ارتفاع صوت المحرك وارتفاع السيارة بسرعة عالية نحوه
- اصطدمت السيارة به فى نراعة الأيمن وسقط على الأرض وقد أصيب بكدمات .

١-٥-٣ السيد/ [REDACTED] مدير قسم الإنتقالات بشركة LSG

تلخصت أقواله فيما يلى:

- يعمل مديرا للقسم المسئول عن تحميل الطائرات بكل مايتعلق بالمواد الغذائية والمشروبات وهو مسئول عن المعدات والسيارات والسائقين والعمال والموظفين.
- يتم تعليق بيان بالحركة اليومية بمكتب تنسيق المعلومات ليتسنى لكل شخص مراجعة البيان
- كل سائق ورئيس نوبة موزعين على العمل طبقا لبيان الحركة اليومية و يمكن تبديل البيان طبقا لظروف العمل .
- نظام العمل المطبق بشركة LSG كمايلى:
- العمل خمسة أيام بالأسبوع والراحة يومين.
- النوبة مدتها تسع ساعات تتخلها ساعة للراحة.
- تقسم النوبات كالأتى:
- ✓ من السابعة صباحا حتى الرابعة عصرا
- ✓ من الواحدة ظهرا حتى العاشرة مساء
- ✓ من الثامنة مساء حتى الخامسة صباحا
- ✓ من الواحدة صباحا حتى العاشرة صباحا وهى الأكثر كثافة فى العمل.
- نظام العمل مطبق بالشركة منذ فترة طويلة ولايوجد شكوى من العاملين بشأنه
- يقوم سائق سيارة التموين بقيادة السيارة والمساعدة فى تحميل الطائرة بالماكولات والمشروبات.
- يتم تطبيق دليل شركة مصر للطيران وهو باللغة العربية بشركة LSG أما الدليل الخاص بالشركة فهو باللغة الإنجليزية

١-٦- معلومات عن الطائرة AIRCRAFT INFORMATION

- الطائرة المسجلة DAIZB من طراز A320
- تمتلكها وتستثمرها شركة لوفتهانزا .

- تم عمل إصلاح مؤقت بالقاهرة بواسطة طاقم فنى ألماني
- نقلت متجهة إلى فرانكفورت فى الساعة ٢٢١٥ محلى يوم ٢٠١٢/١٠/١ فى رحلتها رقم LH9929 بدون ركاب .
- نجم عن الواقعة توقف الطائرة لحين الإصلاح وتم القيام بالرحلة على طائرة شركة مصر للطيران للخطوط الجوية كبديل .

٧-١ - معلومات عن الأرصاد الجوية METEOROLOGICAL INFORMATION

- كانت الرؤية جيدة على الموقع ولم يكن هناك أى شكوى من ظواهر جوية يمكن أن تسبب إعاقة للرؤية

٨-١ - المساعدات الملاحية NAVIGATION AIDS

- ليس لها علاقة بحوث الواقعة

٩-١ - الاتصالات COMMUNICATIONS

- ليس لها علاقة بالواقعة .

١٠-١ - معلومات عن المطار AERODROME INFORMATION

- معلومات عن الموقع F3 بمهبط بمطار القاهرة
- تضمن دليل طيران الجمهورية AIP بشأن الموقع F3 بمطار القاهرة مايلي:
- يصلح لوقوف طراز الطائرة A320 .
- يستقبل طائرات حتى طراز B767-400 (MAX. TYPE)
- احداثيات الموقع F3 300631.0N0312355.2E
- ELEV. (FT) 376.4

١١-١ - مسجلات الرحلة FLIGHT RECORDERS

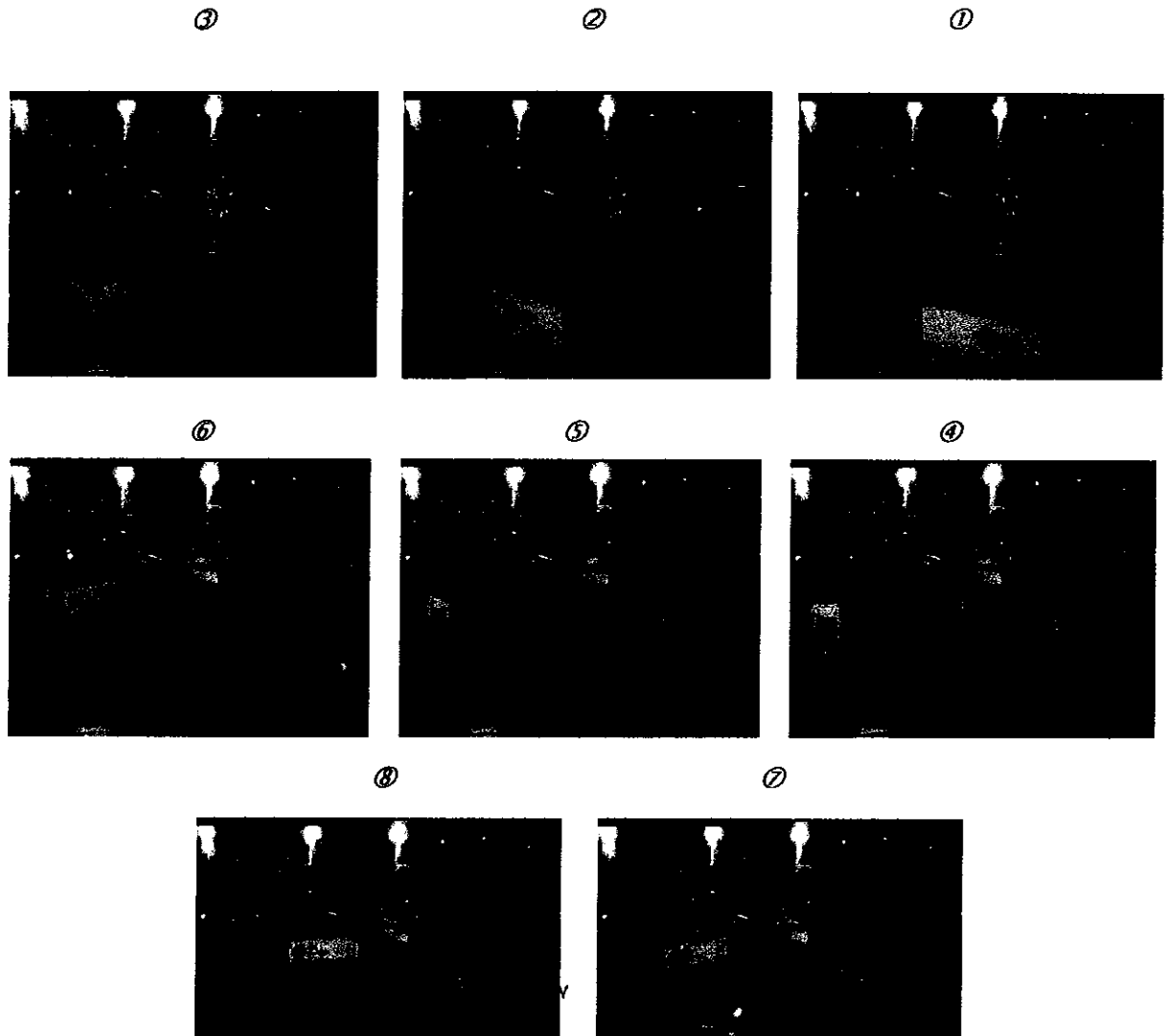
- لم يتم تفريغ مسجلات الطائرة لعدم ارتباطها بالواقعة.

١٢-١ - معلومات الحطام والارتطام WRECKAGE & IMPACT INFORMATION

تم معاينة موقع الواقعة عقب حدوثها كمام موافاة الإدارة المركزية للحواث بتسجيل فيديو خاص بالواقعة حال حدوثها تم تصويره بواسطة كاميرات شركة ميناء القاهرة الجوية وقد تلاحظ مايلى:

- كانت الإضاءة كافية أثناء حدوث الواقعة.
- كانت الطائرة تقف بصورة طبيعية على الموقع.
- كانت السيارة موضوع الواقعة تسير بسرعة طبيعية حتى إقتربت من الطائرة بحوالى أربعة أمتار تقريبا ثم ازدادت سرعتها.
- اصطدمت لطائرة بأحد الأشخاص (مساعد التحميل) والذي كان متوقفا بجوار الطائرة وتلى ذلك إصطدامها بالطائرة.
- حدث نتيجة قوة إصطدام السيارة بالطائرة إزاحة لها مما جعل الطائرة تصطم أيضا بكوبرى تحميل الركاب PASSENGER BOARDING BRIDGE من الناحية الأخرى.
- عقب الإصطدام ارتدت السيارة الى الخلف قليلا بفعل رد فعل الصدمة مع الطائرة ورد فعل إصطدام الطائرة بكوبرى التحميل.

• وتوضح الصور التالية طبقا للترتيب مسار السيارة منذ دخولها الى الموقع حتى الإصطدام بالطائرة :



١٣-١- معلومات طبية وباثولوجية MEDICAL & PATHOLOGICAL INFORMATION

- تم اجراء فحص طبي على سائق سيارة الكترينج موضوع الواقعة/محمد نور الدين سيد لبيان وجود مسكرات و مخدرات من عمه و كانت نتيجته سلبية .

١٤-١- الحريق FIRE

- لم ينشب بالطائر حريق من جرم الواقعة .

١٥-١- عوامل النجاه SURVIVAL ASPECTS

- لا يوجد.

١٦-١- الاختبارات والأبحاث TESTS AND RESEARCH

- لا يوجد

١٧-١- معلومات الإدارة والتنظيم

ORGANIAZATIONAL AND MANAGEMENT INFORMATION

- لا يوجد

١٨-١- معلومات اضافيه ADDITIONAL INFORMATION

- لا يوجد

٢- التحليل والنتائج ANALYSIS & CONCLUSION

٢-١- الطائرة

- كانت الطائرة תקف عن الموقع F3 بطريقة صحيحة .
- كانت الطائرة صالحة للطيران قبل حدوث الواقعة .
- لحق بالطائرة تلفيات متعددة من جراء الواقعة .
- تم اجراء اصلاح مؤقت TEMPORARY REPAIR للطائرة عقب الواقعة .
- استأنفت الطائرة رحلاتها برحلة القاهرة/ فرانكفورت لساعة ٢٢١٥ محلى يوم ٢٠١٢/١٠/١ .

٢-٢- عربة الترميم بالاغذية الكترنج رقم ٥٧

- عربة الكترنج رقم ٥٧ تابعة لشركة الخدمات الارضية LSG
- كانت العربة صالحة للاستخدام ولم يكن بها عيوب فنية تسبب الواقعة .
- نجم عن اصطدام عربة الكترنج بالطائرة الالمانية تهشم فى كابينة العربة .

٢-٣- سائق عربة الترميم

- يحمل رخصة قيادة درجة ثانية سارية المفعول ومؤهله لقيادة المعدة طبقا للقواعد المعمول بها .
- تم اجراء اختبار له على وجود المسكرات والمخددرات وكانت نتيجته سلبية .
- لم يشك من حالة السيارة عند استلامها وذكر قيامه بتجربة الفرامل اثناء قيادته لها وكانت طبيعية .
- لم يكن السائق متسما بالتركيز الجيد عند اقترابه من الطائرة .
- من المرجح انه قبل الوصول الى الطائرة ضغط على دواسة الوقود بدلا من ان يضغط على دواسة الفرامل فارتفع صوت محرك السيارة- طبقا لأقواله- وازدادت سرعتها قبل وصولها لتموين الطائرة فاصطدمت بالطائرة وحدثت الواقعة .

٢-٤- نظام النوبات ودليل العمل بالمهبط لشركة LSG

- تقضى تعليمات العمل بالشركة بقيام سائق سيارة التموين بالإشتراك مع العامل في تحميل وتفريغ السيارة
- نظام العمل بالنوبات غير ثابت بالنسبة للسائق مما قد يعرضه للإجهاد ومن ثم الخطأ عند تعامله مع الطائرة.
- دليل العمل بالمهبط الخاص بشركة LSG حال حدوث الواقعة كان مدونا باللغة الإنجليزية وهو غير مناسب بغير اللغة العربية حينذاك لإمام السائقين به.

٣- سبب الواقعة INCIDENT PROBABLE CAUSE

- ترى الإدارة العامة لتحقيق حوادث الطائرات ان سبب الواقعة المرجح يرجع الى خطأ سائق عربة الاغذية (الكترنج) لعدم سيطرته على السيارة حيث قام بالضغط على نواصة الوقود بدلا من الفرامل عند إقترابه من الطائرة فأنفجعت السيارة نحو الطائرة لتصطدم أولا بمساعد التحميل ثم بالطائرة محدثة بها تلفيات تمنعها من القيام برحلتها.

٤- التوصيات SAFETY RECOMMENDATION

- توصي الإدارة العامة لتحقيق حوادث الطائرات بقيام سلطة الطيران المدني باتخاذ اللازم نحو قيام شركة

LSG بمايلي :-

- ١- مراجعة نظام النوبات بالشركة ليتضمن تهيئنا لساعات العمل وأوقات الراحة وكذا توالى النوبات بماضمن عدم تعرض العاملين خاصة سائقي المركبات المتعاملة في خدمة طائرات للإجهاد الذي يؤدي الى فقد التركيز حال التعامل مع الطائرة.

٢- عدم قيام سائقي سيارات خدمة لطائرات بالقيام بعمل إضافي كتحميل السيارات بالمهمات في نفس الوقت مع عملهم الأصلي في قيادة السيارة.

٣- عقد الدورات التشغيلية للسائقين للتأكد من إمامهم بالتواجبات والإجراءات القياسية أثناء خدمة لطائرات في مواقع توقفها مع دراسة الأخطاء التي تتسبب في تعرض لطائرات لخطر الإصطدام بالمركبات أثناء القيام بخدمتها.

=====