



وزارة الطيران المدني

الإدارة المركزية للحوادث

التقرير الفني

عن واقعة اصطدام سيارة نقل القمامة رقم (أ و ب . ٩١٣) التابعة لشركة ميناء القاهرة الجوى

بالسيارة رقم ١٦٥ التابعة لشركة مصر للطيران للصيانة والاعمال الفنية

بمهبط مطار القاهرة الجوى

يوم ٢٠١٣/١١/١٥

١- المعلومات الوقائية

مقدمة

=====

- بتاريخ ٢٠١٣/١١/١٥ ورد الى الادارة المركزية للحوادث تأشيرة السيد وزير الطيران المدني بالتحقيق فى واقعة اصطدام سيارة نقل القمامة رقم (أ و ب-٩١٣) التابعة لشركة ميناء القاهرة الجوى بالسيارة رقم ١٦٥ التابعة لشركة مصر للطيران للصيانة و الاعمال الفنية .

١-١- ملخص الواقعة

=====

- فى حوالى الساعة ٢٥ ٠٠ محلى يوم ٢٠١٣/١١/١٥ كانت السيارة رقم ١٦٥ التابعة لشركة مصر للطيران للصيانة والاعمال الفنية بقيادة السائق [REDACTED] مقلة لعدد اربعة من المهندسين والفنيين فى طريقها من الموقع A25 الى مقر ادارة الصيانه بالشركة .
- فى نفس الوقت كانت سيارة نقل القمامة رقم (أ و ب . ٩١٣) التابعة لشركة ميناء القاهرة الجوى بقيادة السائق / [REDACTED] قادمة من مبنى الركاب رقم ٣



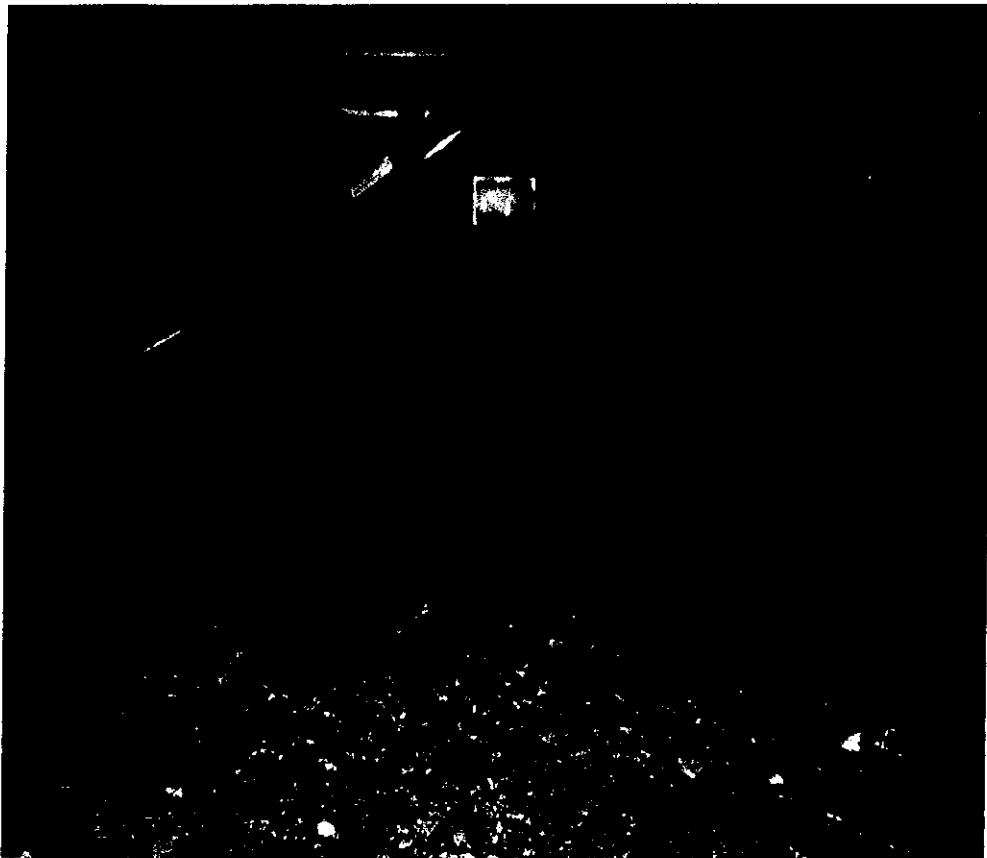
- في حوالي الساعة ٣٠ ٠٠ وعند المنحى الواقع في نهاية السور المجاور لمبنى الركاب رقم ٢ من جهة الموقع A19 اصطدمت السيارتان مما احدث تلفا بالسيارة التابعة لشركة مصر للطيران لتسيته والاعمال الفنية .
- في تمام الساعة ٣٠ ٠١ محلى توجه السائقان المنكوران الى مكتب شرطة المهبط وتم تدوين بند رقم ٢ في دفتر احوال شرطة المهبط .
- في تمام الساعة ٥٠ ٠٢ محلى تم دخول السيارة رقم ١٦٥ والتابعة لشركة مصر للطيران لتسيته والاعمال الفنية التى حدثت بها بعض التلفيات الى منطقة ورش الدعم الهندسى للاصلاح .

٢-١ - الإصابات بالافراد

- لم ينجم عن الواقعة أية إصابات بالافراد .

٣-١ التلفيات فى السيارتين

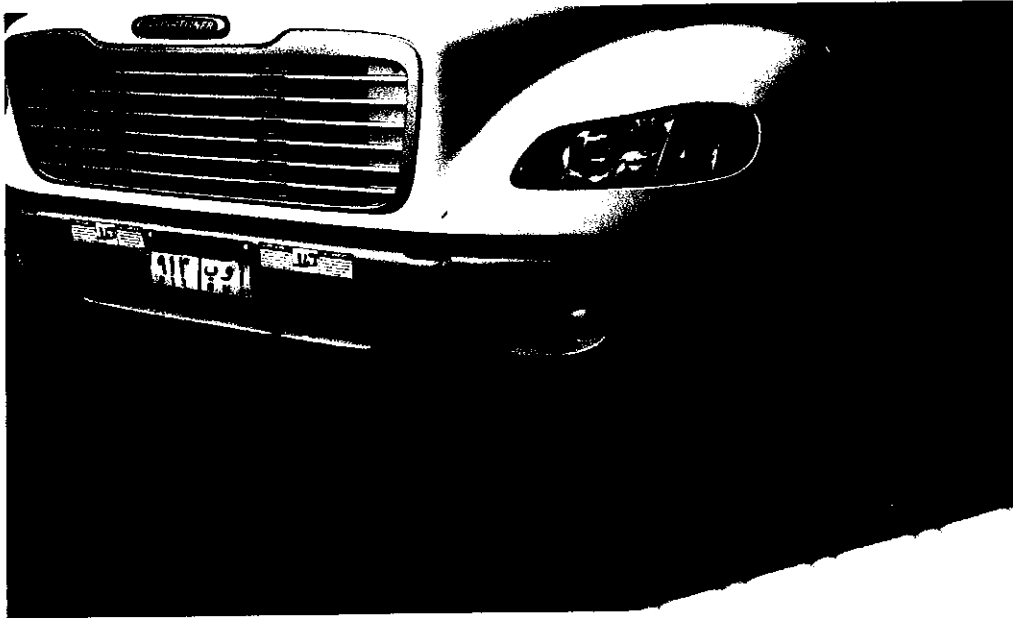
- نجم من جراء الواقعة بالسيارة رقم ١٦٥ التابعة لشركة مصر للطيران لتسيته والاعمال الفنية التلفيات التالية :-
- تلف بالجانب الابر للصندوق الخلفى بجانب خزان الوقود وأعلى العجلة اليسرى الخلفية بالاضافة الى كسر فى عمود نقل الحركة .



- كسر في طبقات الياي (السوست) بالجانب الايسر الخلفي للسيارة .



• لم ينجم من جراء الواقعة أية تلفيات بالسيارة رقم (ا و ب-٩١٣) التابعة لشركة ميناء القاهرة الجوي



٤-١ معلومات عن الافراد

١-٤-١ سائق السيارة رقم ١٦٥ التابعة لشركة مصر للطيران للصيانة والاعمال الفنية

- السيد / [REDACTED] - يبلغ من العمر ٤٢ عاما .
- يعمل سائق معدات دعم هندسى بشركة مصر للطيران للصيانة والاعمال الفنية
- يحمل رخصه قيادة درجة اولي رقم ٥٥٥٨٦ صادرة من مرور قليوب بتاريخ ٢٠١٢/١/٨ سارية حتى ٢٠١٥/١/٧ .
- يحمل تصريح قيادة على المهبط رقم ٤٩٢٠ صادر عن شركة ميناء القاهرة الجوى .

• جاء فى أقواله مايلى :-

- تم تكليفة بقيادة السيارة رقم ١٦٥ لنقل عدد اربعة من المهندسين والفنيين من موقع A25 الى مقر الصيانة .
- اثناء سيرة بالمنحنى الواقع فى نهايه السور المجاور لمبنى الركاب رقم ٢ فوجيء بالسيارة الخاصة بنقل القمامة القادمة فى الاتجاه المقابل تجنح ناحية اليسار فى الحارة المخصصة له فحاول تفاديها ولكن اصطدمت العجلة الامامية اليسرى للسيارة الخاصة بنقل القمامة بالصندوق الخلفى لسيارته محدثة بها بعض التلفيات .
- لم يكن بسيارته أية مشاكل فنية .
- كان يضع كشاف (بيكون) أعلى السيارة .
- اكد على وضوح العلامات الارضية فى منطقة الدوران واكد ايضا على ضعف الاضاءه فى منطقه الواقعة .
- اكد ان اسباب حدوث الواقعة حده دوران الملف مع عدم وجود اضاءه بالاضافة الى سرعة سائق السيارة الاخرى وعدم التزامه بالحارة المخصصة له .

١-٤-٢ سائق سيارة نقل القمامة رقم (أ و ب - ٩١٣) التابعة لشركة ميناء القاهرة الجوى

- السيد / [REDACTED] - يبلغ من العمر ٤٤ عاما .
- يعمل سائق معدات ثقيلة بشركة ميناء القاهرة الجوى .
- يحمل رخصه قيادة درجة اولي رقم ١٢٥٠٢٧ صادرة من مرور قليوب بتاريخ ٢٠١١/٤/٢ سارية حتى ٢٠١٤/٤/١ .
- يحمل تصريح لدخول المهبط رقم ٢٦٩٥/٤٠/٢٦٣ صادر عن الادارة العامة لشرطة ميناء القاهرة الجوى .

• جاء فى أقواله مايلى :-

- اثناء قدومة من ناحية مبنى الركاب رقم ٣ وفى المنحنى الواقع فى نهايه السور المجاور لمبنى الركاب رقم ٢ اصطدمت سيارته بالسيارة رقم ١٦٥ التابعة لشركة مصر للطيران للصيانه والاعمال الفنية .
- قام بالاتصال بالشرطة والارشاد ثم توجهوا الى نقطة الشرطة داخل المهبط وتم الاتفاق على التصالح .
- لم يكن بسيارته اية مشاكل فنيه .
- كان يضع كشاف (بيكون) اعلى السيارة .
- اكد ان العلامات الارضية فى منطقة الواقعة لم تكن بالوضوح الكافى وان الاضاءة ضعيفة جدا .
- ذكر ان السيارة الاخرى سرعتها كانت تتعدى ٢٠ كم وهى السرعة القصوى المسموح بها على المهبط .
- يرى ان اسباب حدوث الواقعة هى سرعة السيارة الاخرى بالاضافة الى ضعف الاضاءة فى منطقة الواقعة .

١-٥- المعلومات الطبية والباثولوجية

=====

- تم اجراء تحليل لكل من السائقين موضوع الواقعة بالمجلس الطبى الجوى كطلب الادارة المركزية للحوادث للكشف على وجود مواد مخدرة او مسكره وكانت النتيجة سلبية لكلا السائقين .

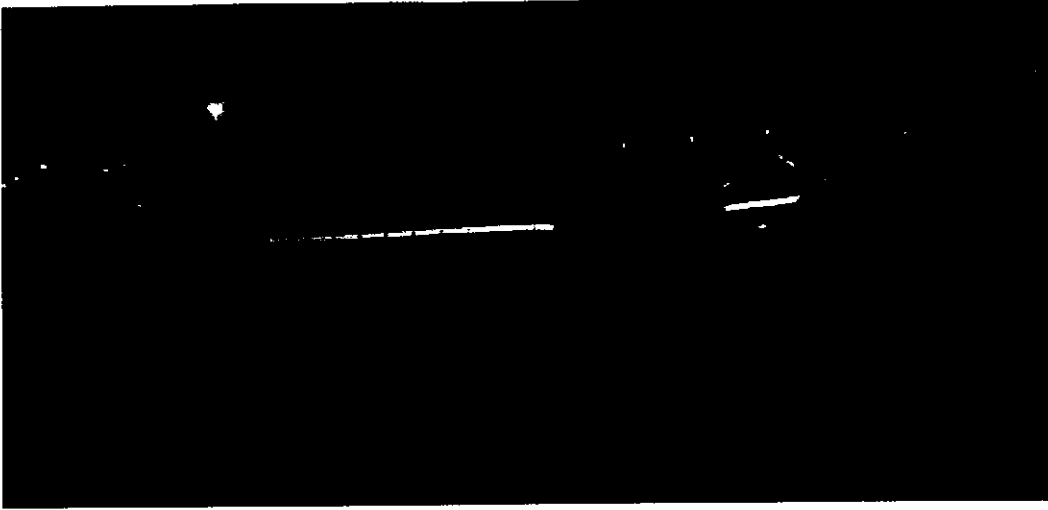
١-٦- المعاينة الفنية

=====

١-٦-١- المعاينة الفنية لموقع حدوث الواقعة

- تم اجراء معاينتين فئيتين احدهما ليلية وذلك للوقوف على حالة موقع حدوث الواقعة خاصة ليلا وقد تلاحظ مايلى :-
- عدم وجود اعمدة للانارة فى المنحنى الذى حدثت به الواقعة مما يؤثر على كفاءة الاضاءة بالموقع .
- الاعتماد على اضاءة كشافات السيارات عند موقع تلاقى السيارات بموقع حدوث الواقعة

- عم تحديد مسار مستمر للسيارات ولكن تنتقل السيارة من مكان متسع الى منحني حاد مما يتسبب في انحراف السيارة في مواجهة المسار المقابل مما يترك حرية الحركة للسيارة نون تحديد لمسارها .
- عم وضوح الخطوط البيضاء على الارض بصورة كافية خاصة ليلا .



- تلاحظ أثناء المعاينة عم التزام عدد من السيارات بالمسار المجاور في المنحني والقيام بالمناورات أثناء السير .

١-٦-٢- معاينه السيارة رقم ١٦٥ التابعة لشركة مصر للطيران للصيانة والاعمال الفنية

- السيارة من طراز تويوتا .
- تحمل ارقام ١٦٥ .
- لحق بها عدة تلفيات من جراء حدوث الواقعة .

١-٦-٣- معاينه السيارة التابعة لشركة ميناء القاهرة الجوى

- سيارة خاصة برفع القلمة .
- تحمل ارقام (أ و ب - ٩١٣) .
- لم يلحق بها اى تلف من جراء حدوث الواقعة .

=====

محضر الإدارة العامة للامن بشركة مصر للطيران للخطوط الجوية بشأن الواقعة

- تم تحرير محضر إثبات حالة بالإدارة العامة للامن بشركة مصر للطيران للخطوط الجوية بشأن الواقعة تضمن مايلى :
- تلاحظ وقوف السيارة رقم ١٦٥ التابعة لشركة مصر للطيران للصيانة والاعمال الفنية بالملف الواقع فى نهايه السور المجاور للمطار رقم ٢ من جهة موقع A19 فى اتجاه مبنى الركاب رقم ٣ فى الجهة المخصصة له و يقف بجوارها سيارة القمامة رقم (أ و ب - ٩١٣) وتلاحظ وجود صدمة بالجهة اليسرى ما بين الكابينة والصندوق بالرفرف أفاد قائد سيارة الصيانة انه اثناء مروره بالطريق المخصص له لاحظ ان سائق عربة القمامة فى مواجهته فحاول مفادته ولكن اصطدمت به سيارة القمامة .

محضر شرطة ميناء القاهرة الجوى

- تم تدوين محضر بشأن الواقعة انتهى الى التصالح وتم حفظ المحضر .

٢ - التحليل والنتائج

=====

١-٢ - سائقا السيارات

- كانا يحملان رخصة قيادة مناسبة لنوع المعدة التي كانا يقومان بقيادتها .
- كانا يحملان تصريحاً سارياً لقيادة سيارة على مهبط ميناء القاهرة الجوي .
- لم يشكوا من أية عيوب فنية بالسيارتين بقيادتهما قبل حدوث الواقعة .

٢-٢ - السيارتين موضوع الواقعة

- كانتا صالحتين للعمل قبل حدوث الواقعة ولم يكن بهما أية عيوب فنية .
- لحق بالسيارة التابعة لشركة الصيانة والاعمال الفنية عدة تلفيات من جراء الواقعة .
- لم يلحق بالسيارة التابعة لشركة ميناء القاهرة الجوي أية تلفيات من جراء الواقعة .

٣-٢ - موقع حدوث الواقعة

- طريق مؤقت لمرور السيارات لحين الانتهاء من تطوير مبنى الركاب رقم ٢ .
- لم يكن بالموقع أي من اعمدة الانارة لاضاءة المنحنى اضاءة كافية .
- عدم وضوح الخطوط البيضاء على الارض بصورة كافية خاصة ليلا .
- المنحنى غير مناسب كونه طريق مؤقت لتتلاقى السيارات خاصة من الاحجام الكبيرة منها .
- تلاحظ اثناء المعاينة عدم التزام عدد من قاندى السيارات بالمنحنى وقيامهم بعمل مناورات اثناء عبورهم للمنحنى .

٣ - سبب الواقعة المحتمل

=====

ترى الإدارة العامة لتحقيق حوادث الطائرات ان سبب الواقعة المحتمل يرجع الى خروج أحد السائقين عن المسار المحدد له عند عبور المنحنى موقع حدوث الواقعة لم يتم تحديد أى من السائقين على وجه اليقين لعدم القيام بمعاينة فورية للواقعة حال حدوثها

ساعد على حدوث الواقعة:

- عدم توافر الإضاءة الكافية بالمنحنى موقع حدوث الواقعة ليلا .
- عدم إتساع المنحنى بالقدر الكافى للإستيعاب الآمن لتتلاقى السيارات خاصة الأنواع العريضة منها .

٣- التوصيات المتعلقة بالسلامة

=====

توصى الادارة العامة لتحقيق حوادث الطائرات بقيام سلطة الطيران المدني المصرى باتخاذ اللازم نحو قيام شركة ميناء القاهرة الجوى بالآتى :-

- توسعة الطريق المؤقت لمرور السيارات لحين الانتهاء من تطوير مبنى الركاب رقم ٢ .
- توضيح العلامات الارضية و وضع إشارات تحذيرية و خاصة فى منطقة المنحنيات .
- زيادة الاضاءة فى المناطق التى تحتاج الى مزيد من الاضاءة .
- التنبيه على سائقى المعدات الارضية بجميع الشركات العاملة بميناء القاهرة الجوى بالالتزام بالسرعات المقررة وكذلك الالتزام بالحارات المرورية.
- القيام بالتفتيش المفاجيء على اداء سائقى السيارات بالمواقع المختلفة خاصة عند المنحنيات .

=====