



وزارة الطيران المدني
الإدارة المركزية للحوادث

التقرير الفني

عن واقعة اصطدام السيارة الطائرة رقم ١٨ التابعة لشركة مصر للطيران
للخدمات الأرضية بالباب رقم 2R للطائرة المسجلة SU-GDU من طراز A330
التابعة لشركة مصر للطيران للخطوط الجوية أثناء تجهيزها للقيام
برحلتها رقم MSR651 القاهرة / الرياض يوم ٢٠١٤/١/٣ .



وزارة الطيران المدني
الإدارة المركزية للحوادث

التقرير الفني

عن واقعة اصطدام السيارة الطبية رقم ١٨ التابعة لشركة مصر للطيران
للخدمات الأرضية بالباب رقم 2R للطائرة المسجلة SU-GDU من طراز A330
التابعة لشركة مصر للطيران للخطوط الجوية أثناء تجهيزها للقيام
برحلتها رقم MSR651 القاهرة / الرياض يوم ٢٠١٤/١/٣ .

١- المعلومات الواقعية FACTUAL INFORMATION

١-١- تاريخ الواقعة

- في الساعة ٠٧:٠٠ محلي يوم ٢٠١٤/١/٣ تم تكليف سائق السيارة الطبية السيد/ [REDACTED] للتوجه إلى الموقع رقم ٣٠٧ لغنمة الطائرة المسجلة SU-GDU من طراز A330 التابعة لشركة مصر للطيران للخطوط الجوية القادمة من رحلتها رقم MSR651 دبي / القاهرة .
- توجه السائق المكلف بالسيارة الطبية إلى موقع الطائرة حيث توقف على الباب 2R ثم توجه إلى صندوق السيارة وقلم برقعته ومد اللسان الفاصل بين الصندوق وباب الطائرة .
- قام أخصالي العلاقات العامة بأنزال إحدى السيدات إلى صندوق السيارة حيث جلست بأحد المقاعد ثم طلب من سائق السيارة الكرسي المتحرك لانزال راكب آخر عليه .

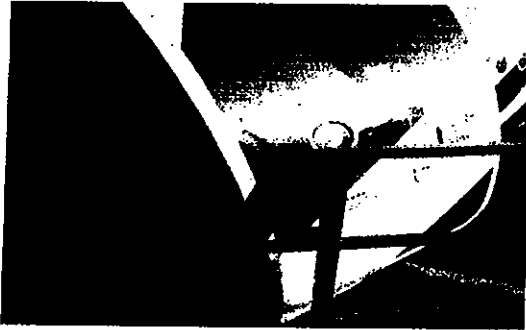


اللسان



الطابانية

- توجه سائق السيارة إلى صندوقها لأحضار الكرسي المتحرك وبينما كان بداخل الصندوق ارتفع صندوق السيارة لأعلى مما أدى إلى إصدامه بالباب 2R فقلع بإغلاق مفتاح الطوارئ .



- أصيب الباب 2R بثلف نتيجة اصطدام الطيئة الخاصة بالسيارة الطيئة به .

1-2- الأصابات بالإنفراد

- لم تحدث أية أصابات بالإنفراد من جراء الواقعة .

1-3- التلفيات في الطائرة DAMAGE TO AIRCRAFT

- حدث إنثناء في حافة الباب 2R السفلية بطول حوالي ١٥ سم .

1-4- التلفيات الأخرى OTHER DAMAGES

- لم تحدث أية تلفيات أخرى من جراء الواقعة .

١-٥-٥- معلومات عن الأفراد INFORMATION PERSONS

١-٥-١ السيد/ [REDACTED] - سائق السيارة الطبية :

- يبلغ من العمر ٥٩ عاماً - كود رقم ٢٠٧٠٢ .
- يحمل رخصة قيادة درجة أولى رقم ٥٨٧٧٤ - وحدة مرور شبرا .
- يحمل تصريح قيادة على المهبط رقم ٢١٠/٤١٣٦/١٣١٢١ ينتهي في ٢٠١٣/١٢/٣١ (يتم تسليم التصريح الجديدة للعاملين بداية العام الجديد تبعاً) .
- جاء في أقواله :
 - تم تغطية من قبل العلاقات العامة لمصر للطيران بالتوجه بالسيارة الطبية إلى الموقع رقم ٣٠٧ لخدمة الطائرة المسجلة SU-GDU عودة دبي .
 - توجه بالسيارة الطبية إلى الطائرة وتوقف على مسافة تقريبا ٤٠ سم إلى ٤٥ سم من الباب 2R وبعد التوقف أنزل الجالست ونزل من كابينة القيادة وصعد إلى صندوق السيارة وقام برفعه إلى مستوى قبل باب الطائرة بحوال ٨ سم .
 - قام بالطرق على الباب وبعد قيام المضيفة بفتحته أحضر له اخصائى العلاقات العامة إحدى السيدات حيث جلست على كرسي بصندوق السيارة .
 - طلب منه اخصائى العلاقات العامة أحضار الكرسي المتحرك لأخذ حالة أخرى من على الطائرة وبعد شروعه في إعطاء الكرسي وبينما هو بداخل الصندوق فوجيء بتحريك الصندوق لأعلى فقام على الفور بالضغط على مفتاح الطوارئ الخاص بدائرة الكهرباء والذي يفصل الكهرباء نهائياً عن المعدة
 - عند استلامه للسيارة موضوع الواقعة قام بالكشف على الزيوت والمياة وإجراء كل الكشوفات اللازمة عليها ولم يلاحظ أى شئ غير عادى .

١-٥-٢ السيد/ [REDACTED] - اخصائى علاقات عامة :

- يبلغ من العمر ٢٧ عاماً

جاء في أقواله :

- كان مكلفاً للعمل على الطائرة الطبية موضوع الواقعة وكان مبلغاً ان عليها حالة محتاجة لطبيب وأخرى كرسي متحرك .
- بعد نزول الحالة الأولى إلى السيارة الطبية وأثناء توجه سائق السيارة الطبية إلى صندوقها لاحظ كرسي متحرك لاحظ ارتفاع صندوق السيارة وتوقف السائق بجانب صندوق التحكم وهو يقول (اللسان بيترفع لوحدة) .
- بعد توقف الصندوق اصطدام بالباب وقطع السائق ' أنا قمت بفصل السيارة عن طريق زرر الطوارئ) .

٧-١-٧- معلومات عن الطائرة

- الطائرة المسجلة SU-GDU من طراز A330 تستثمرها شركة مصر للطيران للخطوط الجوية .

٧-١-٧- معلومات عن السيارة الطبية

- السيارة الطبية رقم ١٨ تابعة لشركة مصر للطيران للخدمات الأرضية
- المانية الصنع .
- بدء تشغيلها بشركة مصر للطيران للخدمات الأرضية في عام ٢٠٠٩
- تبلغ عدد ساعات تشغيلها ٥٠٩٤ ساعة .

٧-١-١ أعمال الصيانة على السيارة الطبية

- جميع أعمال الصيانة التي تمت على السيارة الطبية اخر ثلاث شهور سابقة على الواقعة عبارة عن تغيير زيوت (محرك - فرامل)، اصلاح كلوتش سيور محرك ، تغيير خرطوم هيدروليك .

٧-١-٢ الفحص الفني الذي تم على السيارة الطبية عقب الواقعة

- دخلت السيارة الطبية بتاريخ ٢٠١٤/١/٥ بناء على امر الشغل رقم ٣٠٦٥٩ الى الورشة حيث كان ممنون به التالي :-

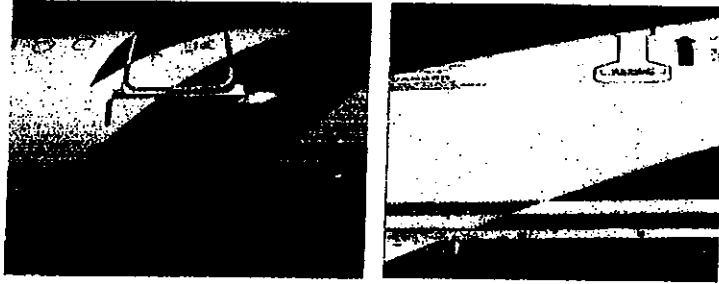
- الكشف على رفع الصندوق.
- التأكد من صلاحية رفع الصندوق لاحتكاكه بباب الطائرة .
- صوت اثناء المشى .
- شرخ بالجزء العلوي للبلية الامامية .
- ضبط المفتاح الايمن من الامام .
- تنجيد كرسي السائق .

تم الكشف على ما يلي بالسيارة :-

- النظام الكهربى .
- الباب الهيدروليكى .
- النظام الميكانيكى .
- الجسم والهيكل المعنى .
- لم يتبين وجود اعطاب بالسيارة لها علاقة بالواقعة .

١-٨- المعايمة الفنية

تم معايمة الطائفة موضوع الواقعة على الموقع رقم ٣٠٧ بمطار القاهرة وتبين وجود انبعاج باسفل الباب 2R بطول حوالي 1٥ سم بمنتصف الباب تقريبا .



١-٩- معلومات اضافية

جام بنيل العمل بالمهبط Ramp Manual الخاص بشركة مصر للطيران للخدمات الارضية في الملحق رقم ٨ والخاص باجراء تشغيل سيارة المعوقين ما يلي :-

- البند رقم (٤) بعنوان المسئوليات الفقرة رقم ٤-٢ بعنوان سائق سيارة المعوقين
 - مسئول عن التأكد من صلاحية العربة قبل قيادتها (زيت- مياه-تكييف) والدخول بها بشكل صحيح على الطائفة وتوصيل الركاب الى امام صالة الوصول او العكس .
- البند رقم (٥) بعنوان خطوات تنفيذ الاجراء
 - ١- الفقرة رقم ٥-٣ بعنوان استعمال الطوارئ في حالة تعطل السيارة او اثناء العمل على الطائفة
 - في حالة حدوث خلل مفاجئ اثناء رفع او خفض الصندوق يتم استخدام مفتاح الطوارئ على الفور لتوقف الوحدة او فصل الهيدروليك ويتم استدعاء المختصين لتحديد العطل واصلاحه .
 - ٢- الفقرة رقم ٥-٤ بعنوان تحذيرات عامة
 - يحظر ضبط مستوى الطائفة الامامية الا بعد التأكد من ان باب الطائفة مغلق.

٢- التحليل والنتائج ANALYSIS & CONCLUSIONS

٢-١- الطائرة

- كانت الطائرة صالحة للطيران وتم صيانتها طبقا للقواعد المعمول بها .
- كانت متوقفة بشكل صحيح على موقعها .
- اصيبت بتلف بالباب 2R من جراء الواقعة .

٢-٢- سائق السيارة الطبية

- كان مؤهل لقيادة السيارة الطبية وأديه خبرة كبيرة في قيادتها .
- يحمل رخصة قيادة درجة أولى وهي مناسبة لقيادة السيارة الطبية .
- توقفت بالسيارة الطبية على الباب 2R على الطائرة موضوع الواقعة لخدمتها بشكل صحيح وقام برفع الصندوق ايضا بشكل صحيح الا انه من الواضح انه لم يرفع الطبلية الامامية للمستوى المطلوب .
- قام بضبط مستوى الطبلية الامامية وباب الطائرة مفتوح حتى يتمكن من ادخال الكرسي المتحرك بسهولة الى الصندوق وذلك بالمخالفة للتوصيات الموجودة بتليل العمل بالمهبط .
- قام بالضغط على مفتاح الطوارئ عندما استمرت الطبلية في الارتفاع حتى توقفت عقب حدوث الواقعة .

٢-٣- السيارة الطبية

- كانت السيارة بحالة جيدة ولم يشترك سائقها من ادائها قبل الواقعة .
- لم يتبين وجود اعطال بالسيارة انت الى حدوث الواقعة وذلك طبقا للكشف الذي تم عليها بعد الواقعة .

٣ - سبب الواقعة المرجح INCIDENT PROBABLE CAUSE

ترى الإدارة العامة لتحقيق حوادث الطائرات ان سبب الواقعة يرجع الى سوء تقدير سائق السيارة للمسافة بين
الطهنية الامامية ولب الطائرة وعند محاولته تعديلها لمستوى الباب اصطدمت به حيث قام بهذا الاجراء ولب الطائرة
مفتوحا مما تسبب في حدوث عطب به .

٤ - التوصيات SAFETY RECOMMENDATIONS

توصى الادارة العامة لتحقيق حوادث الطائرات بقيام شركة مصر للطيران للخدمات الأرضية بدراسة تناسب البرنامج
التدريبى المقدم للسادة سائقى المعدات الأرضية العاملة فى خدمة الطائرات لإكساب السادة السائقين النفاة المطلوبة فى
التعامل مع المعدة خاصة عند إقترابها من الطائرة .